

Ранний вариант Autocaretta на сплошных резиновых шинах



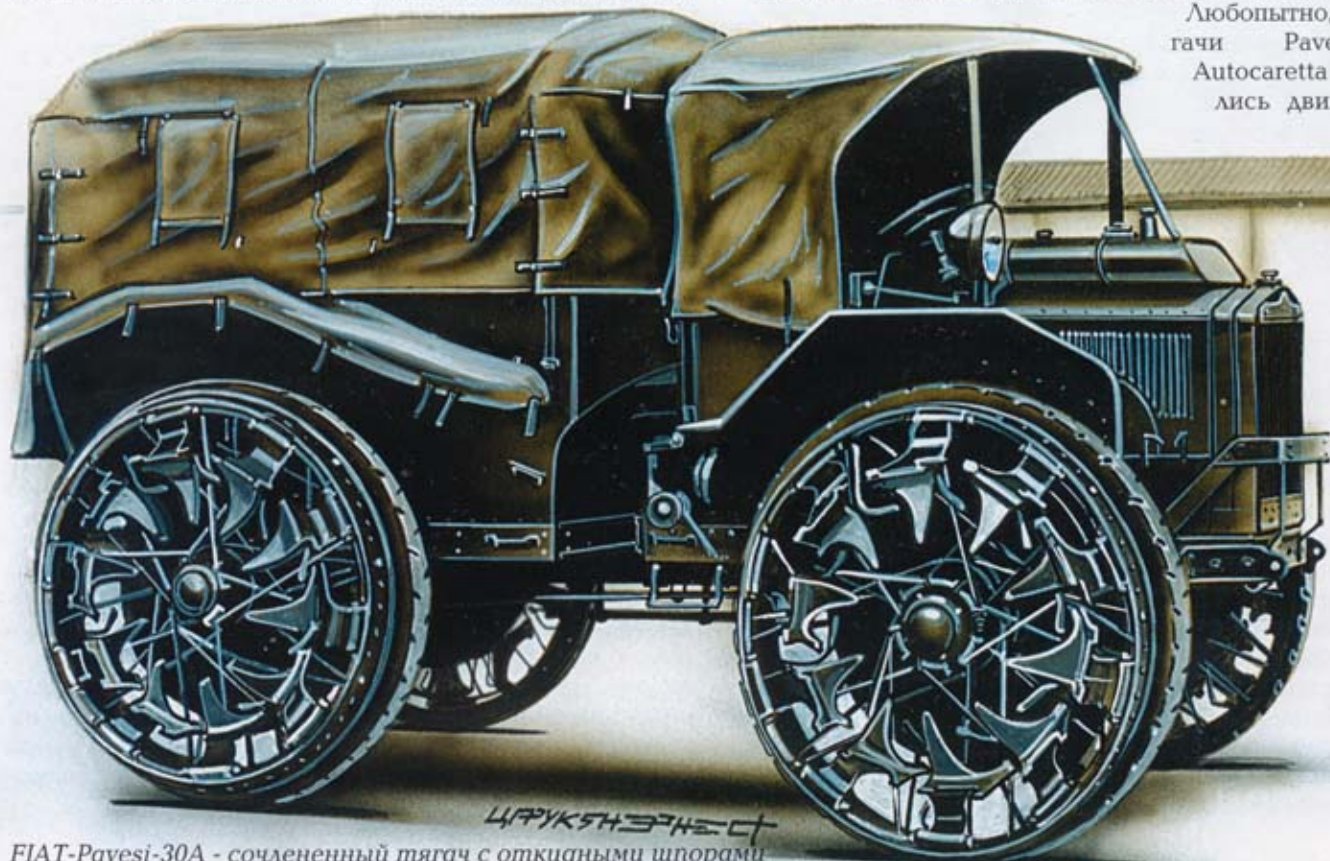
Остроумное решение нашел итальянский инженер Павези, имевший опыт эксплуатации артиллерийских полноприводных тягачей Skoda. Он выдвинул идею полноприводного сочлененного тягача. Изменение направления движения достигалось у машин Павези не поворотом передних колес, а поворотом одной секции относительно другой. Подобная схема известна у нас по сочлененным автопоездам «МоАЗ».

Тягачи Pavesi выпускались с 1926 года в Италии фирмами FIAT и Ansaldo, а также в Англии (Armstrong-Siddeley)

и Швеции (Scania-Vabis) по лицензиям. Они выделялись хорошей проходимостью и высокими тяговыми характеристиками. Но их распространению препятствовали малые размеры грузового отсека.

Другой интересной конструкцией, выпускавшейся в Италии с 1932 года фирмами Ansaldo, OM и FIAT, была Autocaretta. Так назывался пехотный транспортер колесной формулы 4x4 с очень узкой колеей, ориентированной на горные дороги. Машина не имела раздаточной коробки как самостоятельного узла, а карданные валы привода передних и задних колес имели одинаковую длину.

Любопытно, что и тягачи Pavesi, и Autocaretta оснащались двигателями



FIAT-Pavesi-30A - сочлененный тягач с откидными шпорами и сплошными резиновыми шинами. 1930 г.